



Universidad de Sucre
INCLUYENTE, INTEGRADA Y PARTICIPATIVA

BOLETÍN ECO-NOTAS UNIVERSIDAD DE SUCRE



N° 2 - Año 1

25 - 10 - 2020

Este boletín tiene como objetivo motivar e informar a la comunidad sobre aspectos ambientales de interés general, los cuales se orientarán a la construcción conjunta de conductas conservacionistas que redunden en un mejor uso de los recursos disponibles y de respeto hacia la vida y sus interrelaciones.



Flor de bonche (*Hibiscus rosa-sinensis*), campus Puerta Roja, Universidad de Sucre
Fotografía por Juan D. Medina Olivera

Editor: Jaime De La Ossa Velásquez.

Editorial: Universidad de Sucre, Colombia.

Dependencia: Rectoría, Universidad de Sucre.

Equipo editorial: Ana Aguas, Gerson Salcedo, Juan Medina, Adrián Morales, Juan Rodríguez.

Equipo técnico: José Medina, Víctor Giraldo.

Publicación mensual.

EDITORIAL

Una clara conciencia ambiental es una necesidad moderna, a ella nos vemos abocados si tenemos en cuenta el alto grado de impactos negativos medioambientales, sus consecuencias y la necesidad de tener más personas sensibilizadas al respecto. El mundo moderno, con sus diversas formas de vivir, pensar, producir, valorar, utilizar y contaminar muestra un panorama que requiere la intervención inmediata; no se puede creer que los problemas ambientales son independientes, tampoco podemos aducir que la crisis es solo un conflicto entre planteamientos o modelos, va mucho más allá y su afectación es global.

NOTICIAS INTERNAS

Sembrar nos une



Fotografías por Jaime de La Ossa Velásquez

En el campus puerta verde, granja El Perico de la Universidad de Sucre, se llevó acabo la campaña #SembrarNosUne dentro del Programa Nacional de Restauración de Bosques de Colombia, liderada por el Ministerio de Ambiente y Desarrollo Sostenible.

La actividad contó con la participación de la Universidad de Sucre en asocio con Carsucre, Gobernación de Sucre y la Alcaldía de Sincelejo en la que se sembraron 400 árboles maderables y frutales.

Para la siembra se destacan las siguientes especies sembradas: 10 orejeros, 30 cacao extranjero, 10 polvillo, 10 camajon, 55 robles, 35 carboneros, 47 guayabos de monte, 50 guayacanes, 48 campanos, 93 caracolis y 50 ébanos.

Arborización en el campus puerta roja

La arborización del campus Puerta Roja de la Universidad de Sucre, genera un ambiente de tranquilidad y confort. Se pueden observar grandes árboles de: teca (*Tectona grandis*), campano (*Pithecellobium saman*), ceiba (*Ceiba pentandra*) y palma coroza (*Attalea butyracea*). Además, el proceso continúa con una nueva fase que vincula ornamentación de una calle interna con mango (*Mangifera indica*).



Vegetación arbórea que cubre el campus Puerta Roja, Universidad de Sucre, Colombia (Jaime De La Ossa Velásquez)

IMÁGENES DE MI HÁBITAT

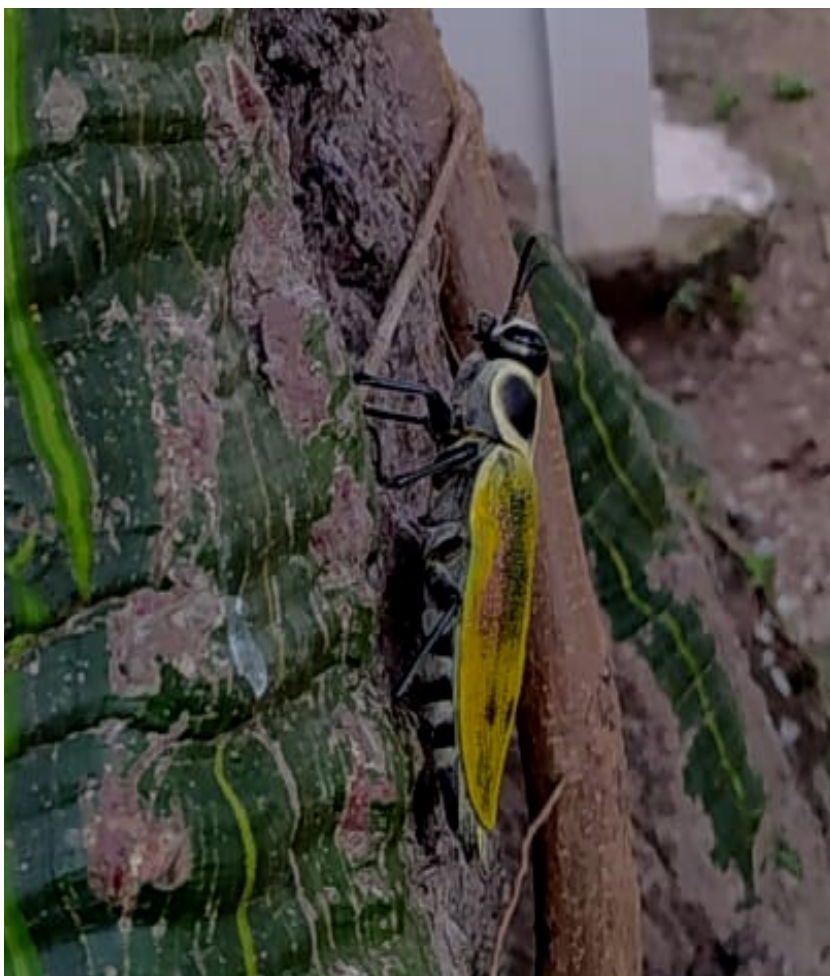


La transformación del paisaje es uno de los efectos más importantes de la urbanización.

Sin embargo, las áreas verdes son consideradas actualmente como elementos de gran valoración dentro del manejo del espacio urbano.

De la importancia del área verde en el campus Puerta Roja de la Universidad de Sucre (Gerson A. Salcedo-Rivera)

Nuestro campus Puerta Roja posee una de estas áreas verdes, la cual ofrece servicios ecosistémicos valiosos como generación de oxígeno, regulación climática, refugio de fauna silvestre, belleza escénica, entre otros. Por ejemplo, ¿usted sabía que en ese pequeño parchecito de bosque se han encontrado crías de mapaches (*Procyon cancrivorus*), además de una gran cantidad de invertebrados, anfibios, reptiles, aves y otros mamíferos? Es por ello y más que, es necesario promover estrategias para su preservación, evitando al máximo su deterioro.



Encuentro con un individuo de *Euchroma gigantea* (Linnaeus, 1758) (Coleoptera: Buprestidae), en el campus Ciencias de la Salud. Estos coleópteros son de gran tamaño en el neotrópico, pudiendo alcanzar los 50 mm de longitud. *Euchroma gigantea* fue reportada por primera vez en esta misma sede por Álvarez y colaboradores en el 2014; gracias a la importancia de la conservación de la flora del campus, seis años después, esta especie sigue habitando y reproduciéndose dentro de ella.

Fotografía por Carlos Sermeño Correa, campus Puerta Blanca.

EVENTOS



LV Congreso Nacional y VI Internacional (virtual) de Ciencias Biológicas 2020 (ACCB)

El comité organizador el LV Congreso Nacional y VI Internacional de Ciencias Biológicas, invita a participar del congreso desde cualquier parte del mundo, gracias a la tecnología.

El congreso cuenta con 7 salas: Ciencias biomédicas, Ciencias agropecuarias, Genética y Ciencias Ómicas, Microbiología y Biotecnología, Ciencias Ambientales, Biología Animal, Biología Vegetal, Enseñanzas de las Ciencias Biológicas.



Más informes:

accb55congresovirtual@gmail.com



<http://>

www.asociacioncolombianadecienciasbiologicas.org/2020/09/aviso-lv-congreso-nacional-y-vi-internacional-virtual-de-ciencias-biologicas-2020/



X Congreso Internacional sobre Formación en Ciencia, Tecnología y Competencias, CIFCOM2020 “Innovación disruptiva y los nuevos escenarios”

El congreso cuenta con publicaciones, con ISSN e ISBN, revistas indexadas y libros de investigación con ISBN con revisión de pares ciegos.

Se abordarán temas sobre ciencia, tecnología, innovación, tendencias de la educación, nuevas metodologías para educar, vivir y trabajar, gestión del talento humano y el liderazgo necesario para la sociedad del conocimiento actual.

Países Invitados: Argentina, Chile, Uruguay, Perú, Ecuador, Colombia, Brasil, Costa Rica, Honduras, Nicaragua, El Salvador, México y España.



Más informes: <https://cifcom.com/>

DE INTERÉS

El 70% de la fauna silvestre desapareció en los últimos 50 años



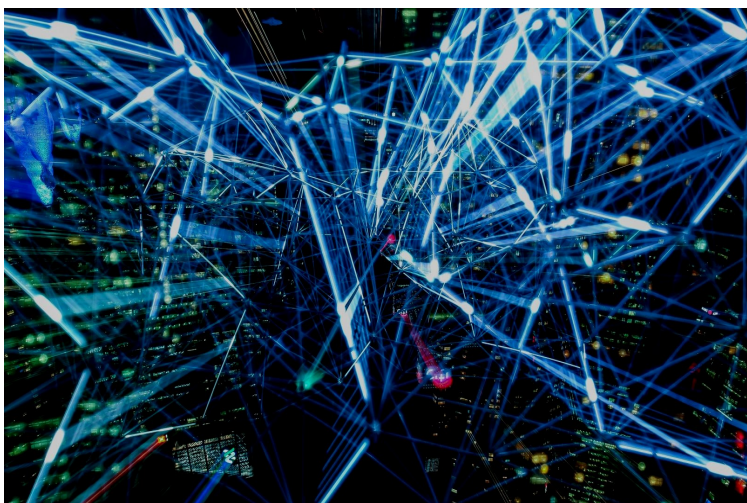
Utilización de fauna silvestre con fines de consumo (carne de monte), Sucre, Colombia (Jaime De La Ossa Velásquez).

El informe del Fondo Mundial para la Naturaleza (WWF) indica que la principal causa de pérdida de biodiversidad es la modificación de las tierras, especialmente cuando la industria convierte los bosques en granjas o explotaciones agrícolas, destruyendo el hábitat de los animales salvajes. A ello, se suman las especies invasivas y la contaminación. También, la actividad humana que genera la sociedad de consumo degradó además

tres cuartas partes de las tierras y el 40% de los océanos.

Que un tercio de la superficie terrestre y tres cuartas partes de los recursos de agua dulce se dedican ahora a producir alimentos, convirtiendo el medioambiente en una fábrica gigante de alimentos para intentar alimentar a la población, sin tener en cuenta la sustentabilidad de los recursos. En los océanos, el 75% de las reservas de peces también están sobreexplotadas. En las zonas tropicales de América Central y del Sur se perdió casi el 94% de la fauna, especialmente para los anfibios, reptiles y peces, debido a una serie de factores como puede ser la sobreexplotación y el desarrollo de la energía hidroeléctrica, que impacta de forma severa las poblaciones de peces y se prevé suponga una mayor amenaza en el futuro (<https://comunidad.greenpeace.la/discussion/163/el-70-de-la-fauna->

¿Cuánto contamina el internet?



Cada minuto se envían en el mundo 38 millones de mensajes de WhatsApp, se visualizan 266.000 horas de Netflix, 4,3 millones de vídeos en YouTube y se realizan 3,7 millones de búsquedas en Google, según los datos de la compañía analítica Cumulus Media publicados en Visual Capitalist. Si Internet fuera un país, sería el sexto más contaminante del mundo. Así lo afirman los datos de la organización Green-

Fuente: nationalgeographics.es
peace en su informe Clicking Clean.

Cada búsqueda que realizamos en internet libera al medio ambiente 0,2 gramos de CO₂, lo que, según el propio Google, significa que el efecto invernadero provocado por mil búsquedas equivaldría a conducir un coche durante un kilómetro. El streaming de vídeos también está en pleno auge como demandante de datos. Ya en 2015, representaba el 63% del tráfico global de internet, y se espera que llegue al 80% en 2020 (<https://www.nationalgeographic.es/medio-ambiente/2019/02/cuanto-contamina-internet>).

DEFINICIÓN

Huella ecológica y déficit ecológico



Fuente: latinamericanpost.com

La **huella ecológica** de una localidad, región o país es una medida de la cantidad de tierra productiva que utiliza. Pero cuando algunos países utilizan más tierra de la que hay en su territorio, se dice que poseen **déficit ecológico**. El **déficit ecológico** es la cantidad de tierra productiva que hace falta para dar respuesta a las necesidades de una población determinada y que sobrepasa la capacidad de carga de la zona en la que viven (<https://www.larioja.org/medio-ambiente/es/desarrollo-sostenible/huella-ecologica/deficit-ecologico>).

NOTA HISTÓRICA

¿Qué es la huella hídrica?



Fuente: fundacionaquae.org

El concepto de huella hídrica nació en el año 2002 de la mano del profesor Arjen Hoekstra, de la Universidad de Twente (Holanda). Desde entonces han surgido diferentes iniciativas, tales como la de la Water Footprint Network (WFN) o la de la ISO 14046 entre otras, empujando el concepto de huella hídrica hacia múltiples direcciones distintas. Para entender qué es la

huella hídrica de un individuo, comunidad o negocio, se define como el volumen total de agua dulce utilizada para producir bienes y servicios consumidos por el individuo o comunidad o producidos por la empresa. El uso

del agua se mide en términos de volúmenes de agua consumidos (evaporados o incorporados a un producto) y / o contaminados por unidad de tiempo. Una huella hídrica se puede calcular para un producto en particular, para cualquier grupo bien definido de consumidores (por ejemplo, un individuo, familia, pueblo, ciudad, provincia, estado o nación) o productores (por ejemplo, una organización pública, la empresa privada o un sector económico).

FRASE CÉLEBRE

**“Si hay magia en este planeta, está contenida en el agua”
(Loran Eisely).**

ARTE Y FOLCLORE

Paz

(Alfonsina Storni)

(<https://www.lifeder.com/poemas-medio-ambiente/>).

Vamos hacia los árboles... el sueño
se hará en nosotros por virtud celeste.

Vamos hacia los árboles; la noche
nos será blanda, la tristeza leve.

Vamos hacia los árboles, el alma
adormecida de perfume agreste.
Pero calla, no hables, sé piadoso;
no despiertes los pájaros que duermen.

CAMPAÑA AMBIENTAL

SIETE HÁBITOS PARA REDUCIR EL CONSUMO DE PLÁSTICOS



Fuente: webconsultas.com

1. Sustituye los recipientes plásticos por envases de cristal o de acero inoxidable.
2. Usa utensilios de madera, bambú o acero inoxidable tanto para la cocina como para el baño. Por ejemplo, el cepillo de dientes o las cucharas para cocinar.
3. Olvídate de los pitillos (pajitas, popotes) de plástico.

Si necesitas usarlos puedes encontrarlas de bambú u otros materiales biodegradables.

4. Haz la compra llevando tus bolsas de tela y hazlo a granel. Así evitarás el plástico de las bolsas y de los envases en los que suelen venir.

5. Evita los productos desechables, parar de comprar este tipo de productos es una opción muy importante para la reducción del plástico inútil.

6. Evita los congelados en los supermercados, poseen embalajes innecesarios que llenan nuestros vertederos.

7. Quita los chicles de tu vida, la mayoría de los chicles actuales contienen plástico en su composición (<https://emasp.org/blog/reducir-el-consumo-de-plastico/>) Y (<https://ecoinventos.com/consejos-para-reducir-el-consumo-de-plastico/>).



LECTURAS RECOMENDADAS



La huella ecológica: teoría, método y tres aplicaciones al análisis económico

(https://digitalrepository.unm.edu/cgi/viewcontent.cgi?referer=https://www.google.com.co/&httpsredir=1&article=1079&context=abya_yala).



Contabilidad ambiental. Contabilidad y responsabilidad social

(<http://nulan.mdp.edu.ar/2132/1/devega.rajovitzky.2014.pdf>).



Agua fuente de vida

(<http://tierra.rediris.es/hidrored/ebooks/miguel/AguaFuenteVida.pdf>).

Fotografía: Juan D. Medina Olivera,
Campus Puerta Roja



Universidad de Sucre

INCLUYENTE, INTEGRADA Y PARTICIPATIVA



**ECO
NOTAS**